

住江織物株式会社

Suminoe Textile Co., Ltd.

証券コード：3501

# Suminoe Report



第127期 中間報告書  
2015年6月1日▶2015年11月30日

## Contents

1	ごあいさつ
1~4	事業の概況
5~6	連結財務諸表
7~8	トピックス
9~10	企業データ
10	株式関連情報



## ごあいさつ

株主のみなさまには、日頃より格別のご高配を賜り、厚く御礼申し上げます。

さて、このたび当社第127期上半期（2015年6月1日から2015年11月30日まで）の決算を終えましたので、ここに事業の概況をご報告申し上げます。

2016年2月

取締役社長 吉川一三



## 事業の概況

### ■ 業績のご報告

当第2四半期におけるわが国経済は、消費税増税の影響が薄れ、原油安による製造コストの低下や訪日外国人の増加によるインバウンド需要の拡大等、内需を中心に持ち直しが見られました。海外では、米国はドル高による企業収益へのマイナス影響はあるものの、堅調な雇用環境と個人消費で景気は回復基調が続きました。しかしながら、中国経済の減速が一次産品の下落を招き、資源国経済のダメージへと連鎖し、世界

経済に大きな影を落としました。

このようななか、新中期3ヵ年経営計画“Advance Ahead 2018”の初年度である当期の第2四半期における連結業績は、売上高488億6千1百万円（前年同期比12.4%増）、営業利益17億8千3百万円（同17.2%増）、経常利益20億1百万円（同2.6%増）、親会社株主に帰属する四半期純利益10億8千1百万円（同3.4%減）となりました。

## ■ 事業セグメントの概況

### ● インテリア事業

オフィスビルや商業施設、ホテル向けの業務用カーペットは、受注物件の増加に伴い、売上は前年同期を上回りました。なかでも水平循環型リサイクルタイルカーペット「ECOS®（エコス）」は国内販売のみならず、海外への輸出も増加し、売上を伸ばしました。一般家庭向けカーペット、ラグ・マットは、第2四半期以降、個人消費が弱含んだことや、高温だった気候の影響もあり、売上は前年同期を下回りました。カーテンは、「mode S®（モードエス）Vol.7」および「ディズニーシリーズ」が好調に売上を伸ばし、7月に発売した「U Life®（ユーライフ）Vol.8」も堅調に推移し、売上は前年同期を上回りました。壁紙では、「ルノンホーム」、量産タイプの「ルノン・マークII」がともに順調に推移し、売上

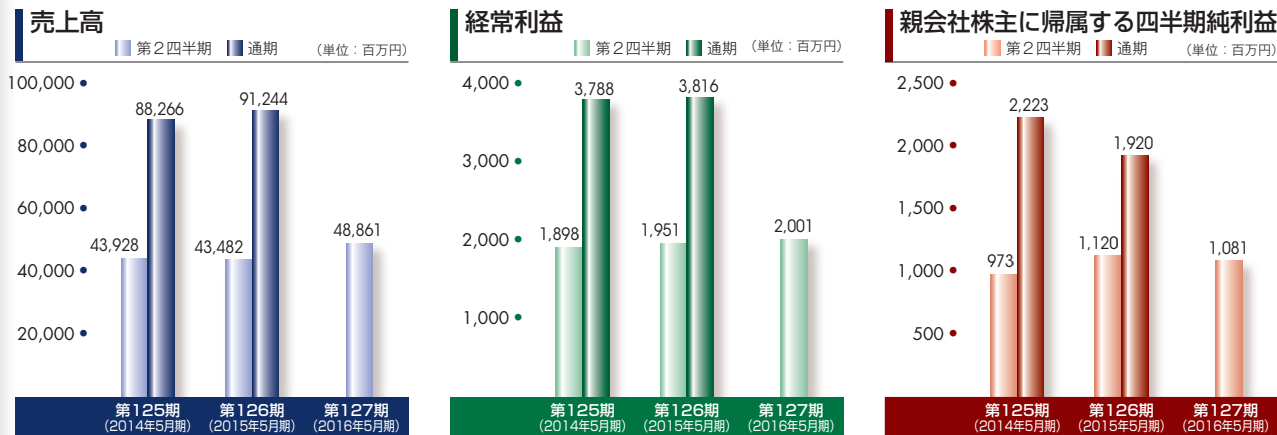
は前年同期を上回りました。

以上の結果、インテリア事業では、売上高175億6千4百万円（前年同期比5.2%増）、営業利益2億8千5百万円（同271.3%増）となりました。

### ● 自動車・車両内装事業

自動車関連では、売上、営業利益ともに前年同期を上回りました。国内では、新規に受注した車種が順調に推移し、また収益改善の取り組みも奏功し、売上、営業利益ともに前年同期を上回りました。海外では、北米の好調な自動車販売による効果と、新たに加わった連結子会社（米国・インドネシア）も寄与し、売上は前年同期を大幅に上回りました。日本で培った技術やノウハウを展開しながら、グロー

## 業績の推移（連結）



バルでのグループ間連携を図り、ビジネスの多角化を推進しております。

車両関連では、鉄道向けは、新規大型案件がないものの、新車製造の継続案件と民鉄のリニューアル改造工事が好調に推移し、売上に貢献しました。バス向けは、新車発注が引き続き好調に推移しており、オプション仕様による高付加価値商材の需要拡大により、売上、営業利益ともに伸長しました。また、航空機向けシート地の受注も好調に推移しており、車両関連全体では、売上、営業利益ともに前年同期を大きく上回りました。

以上の結果、自動車・車両内装事業では、売上高278億9千8百万円（前年同期比20.1%増）、営業利益18億3千3百万円（同9.7%増）となりました。

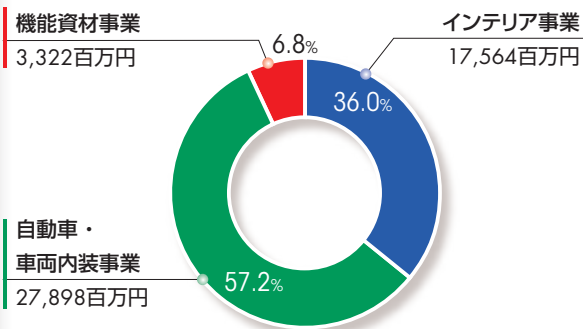
#### 機能資材事業

機能性資材関連では、前年下期より本格生産となった浴室向け床材や、建築関連資材が好調に推移し、売上、営業利益ともに前年同期を上回りました。ホットカーペットは、円安進行によってメーカー各社が慎重な品揃えとなり、受注台数を落としたことから、売上、営業利益ともに前年同期を下回りました。消臭・フィルター関連は、海外向けフィルターが振るわず、売上、営業利益ともに前年同期を下回りました。太陽光電池向けシリコンインゴットのスライス事業は、受注先の減産を受け、売上、営業利益ともに前年同期を下回りました。

以上の結果、機能資材事業では、売上高33億2千

2百万円（前年同期比4.7%減）、営業利益2億9百万円（同29.6%減）となりました。

#### 事業セグメント売上高



#### ■ 配当について

株主のみなさまへの利益還元を重要な経営課題と位置付け、安定的な配当と業績の動向を勘案しながら、適正な成果の配分を実施いたします。この基本方針のもと、中間配当、期末配当をともに3円50銭とさせていただき、1株当たり7円の年間配当を予定しております。

## ■ 中長期的な会社の経営戦略と対処すべき課題

### 新中期3ヵ年経営計画 “Advance Ahead 2018”

当社は、第4次3ヵ年中期経営計画 “Advance Ahead 2018” を2015年6月からスタートしました。「海外事業の更なる強化」と「オンリーワン商品の積極的な展開」をテーマに、市場シェアの拡大と利益率の向上を目指しており、3ヵ年の数値目標として、「売上高1,000億円、営業利益50億円、ROE8%以上」を掲げております。

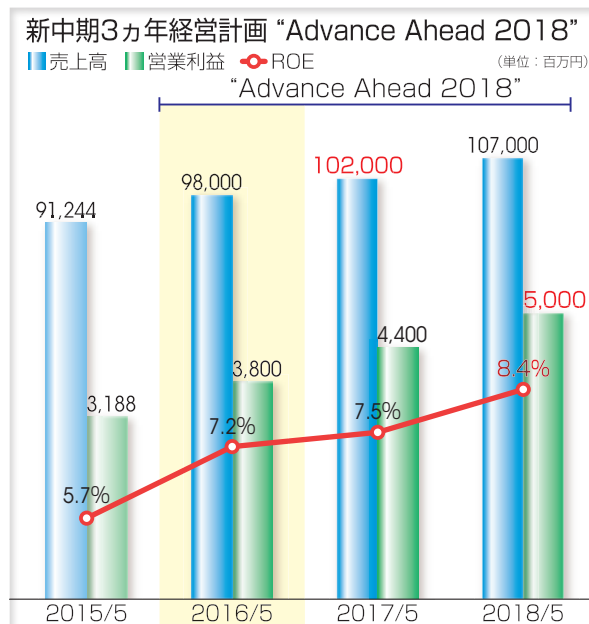
#### ○海外事業の更なる強化

当社グループは、自動車内装を中心に、好調な米国市場をはじめ、中国、タイ、インドネシア、インド、メキシコで積極的に事業を展開しております。2015年6月には、米国子会社Suminoe Textile of America Corporation (STA) が、自動車用内装材のウレタンラミネート加工事業や、医療用ファブリックの製造および販売等を行う米国Bondtex社を買収しました。STAは同社の買収によって、業務の垂直統合による事業領域の拡大、米系自動車メーカー等への販路開拓、新規商材の拡販等を進めております。

#### ○オンリーワン商品の積極的な展開

2015年7月、水平循環型リサイクルタイルカーペット「ECOS® EX-7000」を新発売しました。この商品は、同年5月に業務提携した伊アクアフィル社の100%リサイクルナイロン「ECONYL® (エコニール)」を表面のパイル糸に使用しており、その結果、再生材比率83%、CO<sub>2</sub>削減率44%を達成し\*、世界最高水準の環境対応商品となっております。当社とアクアフィル社がともに行う「水平循環型リサイクル」は、廃棄となった製品から同一製品を再生するため、リサイクルモデルのなかでもより環境に配慮した、効率的かつ高度な技術です。当社グループは、両社の技術を結集し環境性能を高めた「ECOS® EX-7000」を国内外で積極的に拡販してまいります。

\*Life Cycle Assessment (LCA) による当社従来品比



Bondtex	設立	1986年12月
	所在地	アメリカ合衆国 サウスカロライナ州
	業務内容	・自動車用シートファブリック、天井材のウレタンラミネート加工 ・医療用資材の製造、販売等

## ■ 2016年5月期見通しについて

当第2四半期連結累計期間における業績は概ね計画どおりに推移しており、2015年7月10日に発表しました通期の業績予想に変更はありません。

# 連結財務諸表

## 四半期連結貸借対照表

(単位：百万円)

科 目	当第2四半期 (2015年11月30日現在)	前 期 (2015年5月31日現在)	科 目	当第2四半期 (2015年11月30日現在)	前 期 (2015年5月31日現在)
<b>【資産の部】</b>			<b>【負債の部】</b>		
<b>流動資産</b>	<b>51,210</b>	<b>52,095</b>	<b>流動負債</b>	<b>35,220</b>	<b>36,783</b>
現金及び預金	5,934	9,663	支払手形及び買掛金	18,657	19,704
受取手形及び売掛金	25,209	23,858	短期借入金	11,401	11,456
有価証券	295	275	その他	5,162	5,622
たな卸資産	16,358	14,830	<b>固定負債</b>	<b>15,683</b>	<b>14,130</b>
その他	3,434	3,485	長期借入金	5,197	3,678
貸倒引当金	△22	△17	再評価に係る繰延税金負債	3,970	3,970
<b>固定資産</b>	<b>40,214</b>	<b>38,833</b>	退職給付に係る負債	3,887	3,856
有形固定資産	27,054	27,189	その他	2,628	2,626
建物及び構築物	3,609	3,455	<b>負債合計</b>	<b>50,904</b>	<b>50,914</b>
機械装置及び運搬具	3,743	3,821	<b>【純資産の部】</b>		
土地	17,247	17,254	<b>株主資本</b>	<b>24,252</b>	<b>23,397</b>
その他	2,453	2,658	資本金	9,554	9,554
無形固定資産	1,751	495	資本剰余金	2,652	2,652
投資その他の資産	11,408	11,147	利益剰余金	12,406	11,550
投資有価証券	9,806	9,617	自己株式	△360	△359
その他	1,749	1,677	<b>その他の包括利益累計額</b>	<b>12,177</b>	<b>12,475</b>
貸倒引当金	△147	△147	その他有価証券評価差額金	3,578	3,771
<b>資産合計</b>	<b>91,424</b>	<b>90,929</b>	繰延ヘッジ損益	11	△2
			土地再評価差額金	7,588	7,588
			為替換算調整勘定	1,191	1,324
			退職給付に係る調整累計額	△192	△205
			<b>非支配株主持分</b>	<b>4,091</b>	<b>4,142</b>
			<b>純資産合計</b>	<b>40,520</b>	<b>40,015</b>
			<b>負債・純資産合計</b>	<b>91,424</b>	<b>90,929</b>

(注) 記載金額は百万円未満を切り捨てて表示しております。

## COMMENTS

### ■ 資産の部

資産の部につきましては、前期末に比べ4億9千5百万円増加し、914億2千4百万円となりました。

流動資産は主に現金及び預金が減少したことにより同8億8千5百万円の減少となりました。

固定資産は主に無形固定資産が増加したことにより同13億8千万円の増加となりました。

### ■ 負債の部・純資産の部

負債の部につきましては、主に支払手形及び買掛金が減少したことにより前期末に比べ1千万円減少し、509億4百万円となりました。

純資産の部につきましては、前期末に比べ5億5百万円増加し、405億2千万円となりました。利益剰余金が増加したことが主な要因です。

## 四半期連結損益計算書

(単位：百万円)

科 目	当第2四半期 (2015年6月1日から 2015年11月30日まで)	前第2四半期 (2014年6月1日から 2014年11月30日まで)
売上高	48,861	43,482
売上原価	38,972	34,234
売上総利益	9,888	9,247
販売費及び一般管理費	8,104	7,724
営業利益	1,783	1,522
営業外収益	497	616
受取利息及び配当金	121	103
負ののれん償却額	-	44
持分法による投資利益	129	116
不動産賃貸料	117	117
その他	129	235
営業外費用	279	188
支払利息	106	107
不動産賃貸費用	20	20
その他	152	59
経常利益	2,001	1,951
特別利益	4	31
特別損失	101	4
税金等調整前四半期純利益	1,904	1,978
法人税、住民税及び事業税	575	463
法人税等調整額	57	225
四半期純利益	1,271	1,289
非支配株主に帰属する四半期純利益	190	169
親会社株主に帰属する四半期純利益	1,081	1,120

(注) 記載金額は百万円未満を切り捨てて表示しております。

## COMMENTS

### ■ 四半期連結損益計算書

機能資材事業において減収減益となったものの、インテリア事業および自動車・車両内装事業において増収増益となりました。その結果、売上高は前年同期比53億7千8百万円増加し488億6千1百万円、営業利益は同2億6千1百万円増加し17億8千3百万円、経常利益は同5千万円増加し20億1百万円となりました。

また、親会社株主に帰属する四半期純利益につきましては、特別損失に固定資産除売却損1億1百万円を計上したことにより、同3千8百万円減少し10億8千1百万円となりました。

## 四半期連結キャッシュ・フロー計算書

(単位：百万円)

科 目	当第2四半期 (2015年6月1日から 2015年11月30日まで)	前第2四半期 (2014年6月1日から 2014年11月30日まで)
I. 営業活動によるキャッシュ・フロー	△1,231	△815
II. 投資活動によるキャッシュ・フロー	△2,800	△440
III. 財務活動によるキャッシュ・フロー	238	△1,622
IV. 現金及び現金同等物に係る換算差額	64	98
V. 現金及び現金同等物の増減額	△3,728	△2,780
VI. 現金及び現金同等物の期首残高	9,543	9,564
VII. 現金及び現金同等物の四半期末残高	5,814	6,783

(注) 記載金額は百万円未満を切り捨てて表示しております。

## COMMENTS

### ■ 四半期連結キャッシュ・フロー計算書

営業活動によるキャッシュ・フローは、税金等調整前四半期純利益に対し、仕入債務の減少やたな卸資産の増加、売上債権の増加等により、12億3千1百万円の支出となりました。

投資活動によるキャッシュ・フローは、連結の範囲の変更を伴う子会社株式の取得による支出や有形固定資産の取得による支出、投資有価証券の取得による支出等により28億円の支出となりました。

財務活動によるキャッシュ・フローは、長期借入れによる収入等により2億3千8百万円の収入となりました。



## トヨタ「IMV」シリーズに当社内装材が採用

当社の製品が、トヨタの新興国向け世界戦略車「IMV」シリーズの内装材として、幅広い商材と部位で採用となりました。

「IMV」シリーズには、ピックアップトラックの「レボ」、SUVの「フォーチュナー」、ミニバンの「イノーバ」の3車種があります。

当社海外拠点のタイ、インドネシア、インドのそれぞれで生産されるフロア向けニードルパンチカーペット、マット向けタフトカーペット、シート向けファブリック、トリム向けPVCが、3つの車種で採用されました。

グローバルな受注と生産体制で更なる納入拡大を図ることができました。



フォーチュナー

## ダイハツ「キャスト」に当社繊維製品が採用

当社の繊維製品が、ダイハツの新型軽乗用車「キャスト」の内装材として、幅広い部位で採用となりました。

トランクの内装材には、ニードルパンチカーペットが採用され、シートメイン材には2種類のシートファブリックが採用されました。オプションマットには、当社の消臭機能「トリプルフレッシュ」加工を施したタフトカーペットが採用されています。



## トヨタ「シエンタ」に当社繊維製品が採用

当社の繊維製品が、トヨタのコンパクトミニバン「シエンタ」の内装材に採用されました。

新型シエンタは、2015年7月にフルモデルチェンジされ、豊富なカラーバリエーションと経済性、環境性能、安全性能の高さなどから、大変人気のある車種です。当社の繊維製品は、上級グレードのメイン材とサイド材にシートファブリックが採用されました。





## 埼玉新都市交通「ニューシャトル2020系」に当社内装材が採用

2015年11月4日に営業運転を開始した埼玉新都市交通の新形式車「ニューシャトル2020系」に当社の内装材が採用されました。車両全体の大幅な軽量化を行い、走行エネルギーの低減を実現しています。また、座り心地を向上させた新型シートの採用などにより、車内空間の快適性を向上させています。当社は、座部の表皮材と座席クッション材「スミキューブ」をアセンブリーで受注いたしました。



## 水平循環型リサイクルタイルカーペット「ECOS EX-7000」を発売

2015年7月27日発売の「ECOS EX-7000」は、表面材にアクアフィル社の100%リサイクルナイロン「ECONYL®（エコニール）」を使用し、裏材の「ECOS（エコス）」と組み合わせることでダブルリサイクルを実現しました。再生材比率83%、CO<sub>2</sub>削減率44%（LCAによる当社従来品比）を達成した世界最高水準・業界最高水準の水平循環型リサイクルタイルカーペットシリーズです。



## 「スター・ウォーズ」ファブリックシリーズを新発売

2015年12月18日公開の映画「スター・ウォーズ™/フォースの覚醒」に合わせファブリックシリーズを発売しました。スター・ウォーズの壮大な物語性と、銀河宇宙を舞台にした広大な世界観を、魅力ある登場人物たちと一緒にインテリアファブリックに表現しました。カーテン、ラグ・マットに加え、ロールスクリーン、タペストリー、ファブリックパネル、ウォールステッカー、クッションなどのインテリア雑貨アイテムを幅広く取りそろえた、話題性豊かなインテリアファブリックシリーズです。同年11月に開催されたインテリア総合見本市「JAPANTEX 2015」でも好評をいただいております。



© & ™ Lucasfilm Ltd.

# 企業データ

## ■ 会社の概要 (2015年11月30日現在)

### 本 社

大阪市中央区南船場3-11-20

### 大 阪 支 店

大阪市中央区南船場3-11-20

### 東 京 支 店

東京都品川区西五反田2-30-4 BR五反田ビル

### 奈良事業所

奈良県生駒郡安堵町大字窪田634-1

### 大阪事業所

大阪府松原市大堀1-5-8

### 滋賀事業所

滋賀県甲賀市甲賀町神保53-5

### 京都美術工芸所

京都市上京区新町通今出川上る元新在家町167-2

合資会社創立 1913年12月25日

株式会社設立 1930年12月26日

資 本 金 9,554,173,950円

上場証券取引所 東京証券取引所 市場第一部

従 業 員 数 234名 (連結 2,747名)

## ■ 主要な事業内容

<インテリア事業>…カーペット、カーテン、壁紙、  
各種床材 等

<自動車・車両内装事業>…自動車・バス・鉄道車両・航空機等の  
内装材

<機能資材事業>…ホットカーペット、消臭関連資材、  
太陽電池向けシリコンウエハ 等

## ■ 主要なグループ企業 (2015年11月30日現在)

### ○ 国 内

株式会社スミノエ

インテリア製品の企画・販売

ルノン株式会社

壁紙を中心としたインテリア製品の  
企画・販売

住江物流株式会社

インテリア製品の保管・加工

スミノエ テイジン テクノ  
株式会社

自動車用内装材の製造・販売

住江テクノ株式会社

カーペットの製造・加工  
スミトロン糸の製造、不織布の加工

### ○ 海 外

Suminoe Textile of  
America Corporation

米国  
自動車用内装材の製造・販売

Bondtex, Inc.

米国  
自動車用内装材の製造・販売

Suminoe Textile de Mexico,  
S.A. de C.V.

メキシコ  
自動車用内装材の製造・販売

住江互太(広州)汽車  
繊維製品有限公司

中国  
自動車用内装材の製造・販売

蘇州住江小出汽車用品  
有限公司

中国  
自動車用内装用品の開発・製造

住江織物商貿(上海)  
有限公司

中国  
自動車・車両用内装材および部品の企  
画開発・製造管理・卸売業・輸出業務

蘇州住江織物有限公司

中国  
ホットカーペットの製造

T.C.H.Suminoe Co., Ltd.

タイ  
自動車用内装材の製造・販売

PT.Suminoe Surya  
Techno

インドネシア  
自動車用内装用品の製造・販売

PT.Sinar Suminoe  
Indonesia

インドネシア  
自動車用内装材の開発・販売

Suminoe Teijin Techno  
Krishna India Private Limited

インド  
自動車用内装材の製造・販売



# 株主メモ

事業年度	毎年6月1日から翌年5月31日まで	公告方法	電子公告 (当社ホームページ <a href="http://suminoe.jp/ir/">http://suminoe.jp/ir/</a> に掲載) ただし、事故その他やむを得ない事由によって電子公告による公告ができない場合は、日本経済新聞に掲載します。
定時株主総会	毎年8月	単元株式数	1,000株
基準日			
定時株主総会	毎年5月31日		
期末配当金	毎年5月31日		
中間配当金	毎年11月30日		
株主名簿管理人	東京都中央区八重洲一丁目2番1号 みずほ信託銀行株式会社		
同事務取扱場所	東京都中央区八重洲一丁目2番1号 みずほ信託銀行株式会社 本店証券代行部		

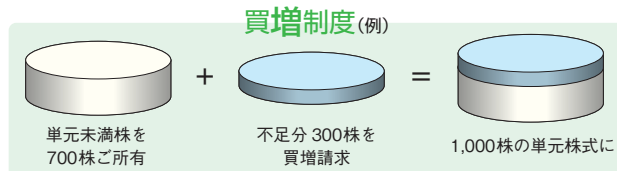
	証券会社に口座をお持ちの場合	特別口座の場合
郵便物送付先	お取引の証券会社になります。	〒168-8507 東京都杉並区和泉2-8-4
電話お問い合わせ先		0120-288-324 (フリーダイヤル)
お取扱店		みずほ信託銀行株式会社 本店および全国各支店 ※トラストラウンジではお取り扱いできません。 みずほ証券株式会社 本店、全国各支店および営業所 プラネットブース (みずほ銀行内の店舗) ※カスタマープラザではお取り扱いできません。
未払配当金のお支払	みずほ信託銀行株式会社 本店および全国各支店 株式会社みずほ銀行 本店および全国各支店 (みずほ証券株式会社では取次のみとなります)	
ご注意	支払明細発行については、右の「特別口座の場合」の郵便物送付先・電話お問い合わせ先・お取扱店をご利用ください。	単元未満株式の買取・買増以外の株式売買はできません。 電子化前に名義書換を失念してお手元に他人名義の株券がある場合は至急ご連絡ください。

## 株式事務に関するご案内

### 1. 単元未満株式の買増・買取制度のご案内

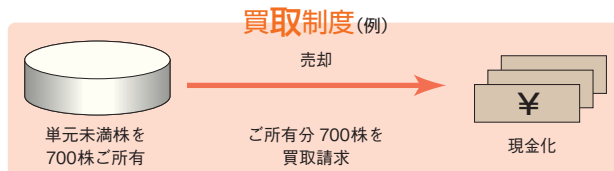
当社では、単元株式(1,000株)に満たない株式の買取を行う「単元未満株式買取制度」のほか、単元株式(1,000株)に不足する株式を買い増し、単元株式としていただくことができる「単元未満株式買増制度」を導入しておりますのでご利用ください。

お手続きにつきましては、上記のお問い合わせ先フリーダイヤルにお申し出ください。



### 2. 特別口座について

特別口座では、株式のご売却はできません。  
証券会社に口座を開きいただき、お持ちの株式を当該口座に振り替えていただきますと、株式のご売却が可能となるばかりでなく、お持ちの株式の管理や株式に関するお手続きも当該証券会社で一括して行えるようになり便利です。



※インキは環境負荷の小さな植物油インキを使用しています。